



Dossier

Le Makaton, une communication alternative et améliorée pour lutter contre les frustrations liées aux troubles de certains handicaps.



*Du sourire
et des notes*



Sommaire :

Introduction

- 5 Mot de la présidente et du directeur

Coup d'œil sur nos projets

- 6 Les Zicomatic à Musilac
- 6 Le handicap invisible mis en lumière
- 8 La fête continue au Phare de Chambéry
- 11 Le festival, LE rendez-vous des bénévoles
- 12 Le Cozi' café, notre nouveau café inclusif

Témoignages Le Cozi' Café

- 14 Martin, Lilia, David et Alexandre, résidents du foyer du Sycomore à la Ravoire en Savoie.
- 14 Cédric, éducateur au foyer du Sycomore
- 15 Stéphanie Garder-Chimot, institutrice spécialisée à l'IME St Réal à Saint-Jean-de-la-Porte
- 15 Cathy Grand, monitrice éducatrice à l'IME St Réal

Dossier

- 19 Le Makaton, communication alternative et améliorée

Sur le terrain

- 22 Zoom sur les héros du quotidien

Rencontres

- 25 Entretien avec Jean-Michel Rallet, partenaire de l'association
- 27 Entretien avec Karine Henné et Céline Dumon, salariées de l'association

Bilan

- 29 Chiffres clés 2023
- 30 Partenaires et bénévoles
- 31 Contacts



ZICO•MATIC

The logo features the word "ZICO" in a bold, sans-serif font, followed by a stylized smile icon consisting of a white dot and a white arc, and then the word "MATIC" in the same bold, sans-serif font. The entire logo is set against a solid red background.

Mots de la présidente et du directeur:



Pascale Vivion

Présidente de l'association

Je suis heureuse et fière de pouvoir apporter ma contribution en tant que présidente de l'association Zicomatic aux côtés de Clément Dumon fondateur et directeur de l'association Zicomatic
Une association pour laquelle j'œuvre déjà depuis 2006 en tant que bénévole puis vice-présidente.

«J'ai toujours vu que pour réussir dans le monde, il fallait avoir l'air fou et être sage. Gageons que nous serons ensemble à la fois fous et sages, et que ces qualités nous conduiront vers le succès.»

Charles de Secondat, baron de Montesquieu.

Clément Dumon

Directeur de l'association

Après une dizaine d'années à la présidence de l'association, c'est avec un immense plaisir et beaucoup de fierté que j'ai transmis le flambeau à Pascale Vivion qui est devenue la nouvelle présidente de Zicomatic

J'ai à cœur de prendre la direction de l'association et de la représenter.

C'est un cadeau de pouvoir travailler en toute confiance avec cette incroyable présidente présente depuis le début de l'association à mes côtés.



Coup d'œil sur nos projets



Les Zicomatic à Musilac

C'est le premier festival pop rock de la région Auvergne-Rhône-Alpes, dans un site exceptionnel entre lac et montagne. Une cinquantaine de groupes se sont succédés durant 4 jours, avec le groupe phare « Indochine » qui a joué à guichet fermé.

L'association Zicomatic fait tout pour que l'évènement profite à tous.

A partir de parkings et avec des

navettes dédiées, les personnes en situation de handicap étaient accueillies par les bénévoles de l'association à une entrée spécifique. Grâce au partenariat avec Musilac, elles étaient conduites sur une plateforme réservée « Zico »

Pas moins de 50 places par soirée ont été offertes par l'association, à ces personnes et leurs accompagnants. Du matériel tels que des casques antibruit ou des gilets vibrants, leur permettaient de vivre les émotions des concerts

« 4 nuits dans la semaine
C'est la plateforme des Zico
qui se déchaine
Oui 4 nuits dans la semaine
Que la fête était belle »

en augmentant l'expérience visuelle.

Dans le partage et la joie, la danse et la voix, corps et visages se sont enflammés chaque soir.



Le handicap invisible mis en lumière

Nous avons commencé à travailler sur des photos de personnes ayant un handicap invisible afin de sensibiliser le grand public. L'idée étant de casser les idées reçues, « tu as mal ? Ça ne se voit pas », « tu n'as pas l'air handicapé »...

Une partie de notre exposition sur le handicap invisible vient d'être imprimée. Elle est en place dans notre café culturel Le Cozi' Café de Zicomatic et sera également exposée dans d'autres lieux de droits communs comme nous l'avons fait par exemple dans les bus de Chambéry.

Ensemble, faisons évoluer le regard sur le handicap invisible.

Merci infiniment à nos mannequins Annabelle, Davut, Jérôme, Erik, Chrystèle





Sylvie Chareun Photographie

La fête continue au Phare de Chambéry

Ces deux dernières années, l'association a eu le plaisir d'envahir la plus grande salle de Chambéry, où des artistes comme Grand Corps Malade, Kendji Girac, ou encore Indochine s'y sont produits.

Le Phare a reçu en 2022 et en 2023, toute l'équipe de l'association Zicomatic et son public inclusif dans une ambiance joyeuse et handi-bienveillante.

En octobre 2022, Pep's, parrain de l'association, en première partie puis les Frangines en tête d'affiche, nous ont fait l'honneur d'inaugurer cette nouvelle version du festival « en scène » dans une salle pouvant accueillir presque 2000 personnes en demi-jauge !

En décembre 2023, le festival a joué à guichet fermé avec Gael Gipsy et les L.E.J qui nous ont transmis toute leur énergie et ont fait danser le public jusqu'au bout de la nuit !



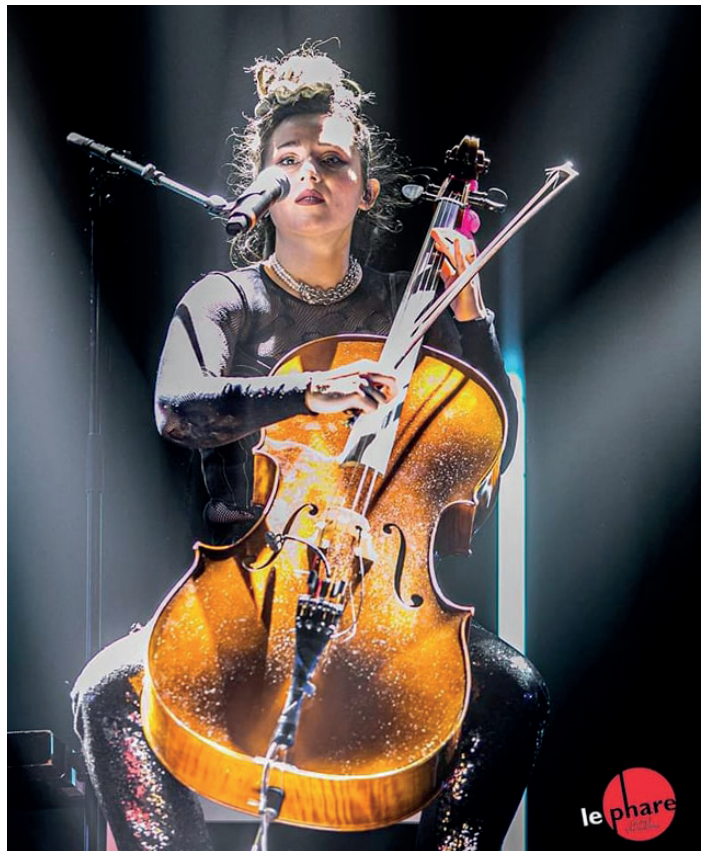
Photographie



Festival « En scène »

2022, nouveau défi dans la salle mythique de Chambéry, Le Phare





Festival « En scène »

2023, une édition à guichet fermé pour Gael Gipsy et L.E.J





Le festival, LE rendez-vous des bénévoles

Plus de 60 bénévoles de tous les âges se donnent rendez-vous chaque année pour participer à l'organisation du festival « en scène » pour Zicomatic. C'est un moment que la plupart ne manquerait pour rien au monde. L'ambiance y est festive, solidaire et bienveillante. Le travail réalisé par ces bénévoles contribue au succès de cet événement. Entre l'installation de la salle, l'aide à la mise en place de

la scène, la préparation des repas pour les artistes et pour les partenaires, l'accueil du public, le service du bar de l'espace Pommery, les petits soins apportés aux artistes... il faut une sacrée dose d'énergie, mais ils n'ont pas peur de la dépenser car ils savent que cela va rendre la fête encore plus belle ! Les sourires des enfants et adultes en situation de handicap n'ont pas de prix pour eux.

Merci à tous ceux qui donnent de leur temps pour une cause qui leur tient tellement à coeur.





Coup d'œil sur nos projets

Notre nouveau café inclusif

Le **Cozi' Café** a ouvert ses portes au cœur de St-Alban-Leyse en avril 2023, après une belle remise à neuf effectuée par les bénévoles de l'association. Ce sont désormais des dizaines d'animations de tout genre organisées pour les résidents de structures adaptées de Savoie, Haute-Savoie, Ain et Isère qui se déplacent au café inclusif.

Le 23 novembre, c'était Atelier Gym tonic, une animation parmi tant d'autres (il y en a une quinzaine tous les mois), qui était animée par Pascale, accessoirement Présidente de l'association.

Une vingtaine de résidents étaient venus du Sycomore de La Ravoire, du SAJ de l'APEI de Chambéry ainsi que de l'Ecole de la seconde chance de Chambéry. Au fil de l'après-midi et des mouvements, le Cozi' s'est transformé peu à peu en dancefloor et à la fin, la séance de fitness avait laissé la place à une boum improvisée. Tout le monde dansait, chantait (plus ou moins bien) et les sourires, les visages qui s'illuminaient faisaient plaisir à voir.

De l'avis des éducateurs qui accompagnent les résidents aux ateliers, ces dizaines d'animations proposées au Cozi' Café sont un ballon d'oxygène qui leur permet de sortir du quotidien.

Bertille est animatrice au SAJ (Service d'Accueil de Jour) de l'APEI de Chambéry. Il leur arrive de venir au Cozi' le matin, alors qu'il n'y aucune animation, tout simplement pour passer un moment. Et comme d'autres structures en font de même, ils finissent par se reconnaître, se parler. Un apprentissage de la vie en société d'une certaine façon.

Les aventuriers du Cozi' Café

Voulez-vous un café ? Rentrez et observez
Ce lieu fait de transparence est fier de tout vous montrer
Où est-il ? De la place, vous serez guidé par les cris
d'enfants, les rires et souvent en chansons
Qui sont ces personnes désarticulées ?
Ce sont des forces de la vie !
Le Cozi' haut en couleur, n'accorde pas que les guitares mais
aussi les esprits
Il a cette volonté d'effacer les frontières de la différence
Il donne cette liberté de rêver que tout est possible
J'ai capturé tant de visages dans ce lieu défiant aucune
limite, prêt à conquérir les étoiles juste pour vous les confier
On m'a enfin ouvert la porte !

Ce même jour dans la matinée, le Cozi' s'était transformé en salon de coiffure. Belinda, coiffeuse professionnelle, assurait les coupes. Mégane, de caractère plutôt impulsif, était complètement apaisée une fois les cheveux coupés et ondulés. La thérapie du ciseau !

Mais le rôle du Cozi' Café va bien au-delà de toutes ces animations, et ça dépasse toutes nos espérances il est devenu un lieu de rencontre pour des personnes seules, âgées ou pas, qui ont trouvé un endroit où elles peuvent boire un café, un chocolat chaud ou un jus de fruits. Le Cozi' permet à toutes ces personnes, de plus en plus nombreuses, de sortir d'un isolement synonyme de grande solitude. Un lien social est tissé.

Dominique en est l'exemple parfait. Il habite juste au-dessus. Âgé de cinquante-quatre ans et malheureusement atteint de la sclérose en plaque, il a trouvé au Cozi' un endroit bienveillant, où personne ne se juge, ne se juge ; l'après-midi, il participe aux ateliers que son corps lui autorise, puis remonte dans son appartement en fin de journée. Il rencontre énormément de personnes, parle et plaisante avec tout le monde. Depuis, sa vie a changé. Ils sont quelques-uns à se retrouver ainsi tous les jours, et leur bonne humeur est communicative.

Ainsi, l'ancienne Pharmacie du Nivolet, qui a déménagé à quelques mètres a laissé sa place à **un lieu spécialisé dans une nouvelle thérapie : le bonheur.**





Intéressé·es ?

Il suffit de consulter le programme sur le site www.zicomatic.net ou sur la page Facebook pour réaliser l'énergie déployée.



Témoignages Le Cozi' Café

« J'aime chanter, j'aime faire les quizz musicaux et je connais bien la chanson Liberta de Pep's. Je suis bien quand je suis au Cozi' Café. Le souci c'est que je ne veux pas en repartir. C'est tellement de bonheur. Ce café m'inspire, me passionne et me questionne. »

« Ça fait 8 ans que je connais l'association Zicomatic. Avant d'être au foyer du Sycomore, j'étais à l'accueil Savoyard. Je me souviens avoir participé au festival organisé par l'association qui s'appelait « Reg' arts » à l'époque, j'en garde un super souvenir. Pour moi, le meilleur souvenir reste l'enregistrement d'un album grâce à Clément qui avait emmené tout le matériel nécessaire. Je n'en revenais pas et j'étais très fière ! J'adore chanter, et j'ai la chance cette année de monter sur scène lors du festival « Tous en Scène ». Je viens d'apprendre que je vais faire un duo avec la chanteuse Manon Werner. J'ai encore beaucoup de travail mais je serais au top et j'ai trop hâte d'y être. Je vais souvent au Cozi Café avec le foyer. Cela me permet de découvrir de nouvelles activités. J'adore les activités musicales et ce lieu me permet de me mettre en valeur. L'accueil est toujours au top et lorsque nous avons le temps j'apprécie de boire un verre après une activité. Je voudrais que le Cozi' café existe toujours avec toujours plus de musique. »

« Au Cozi' Café, j'ai participé à plusieurs activités. Mais celles que je préfère c'est chanter et danser. J'ai toujours mon micro avec moi car je suis un artiste. Au café, je fais des rencontres, je cherche l'amour et j'aime séduire avec la musique. J'aimerais aller toujours au Cozi' Café.

02



« J'aime aller au Cozi' Café, cela me permet de voir Clément qui lui aussi aime la musique comme moi. Il a une guitare et souvent il me la prête. Je sais jouer de plusieurs instruments, j'ai appris au conservatoire de Chambéry. Je me sens bien au Cozi' Café. Pour le festival, cette année je vais chanter une chanson du groupe Queen. Je ne suis pas stressé pour le moment. »

Martin, Lilia, David et Alexandre résidents du foyer du Sycomore à la Ravoire en Savoie.

01



« Ce café, c'est un cadeau, c'est la vie qui circule. A chaque visite, les résidents chantent et dansent et ils prennent tellement de plaisir, ils oublient leurs maux. Ils ont rencontré tellement d'artistes en tout genre dans ce lieu. Je trouve admirable de mettre en valeur certaines associations et artistes et de laisser tout ce matériel de qualité à disposition. Parfois, nous accompagnons

une résidente qui souffre de difficultés relationnelles et comportementales. Dans ce lieu, nous osons l'inclure au groupe car tout le monde est bienveillant avec elle et à sa manière elle arrive à échanger. C'est émouvant de faire ces partages avec tous ces publics. »

Cédric,
éducateur au foyer du
Sycomore.



Parle-nous de toi.

« Dans un IME (Institut médico-éducatif), nous allions la pédagogie et l'éducatif.

J'exerce le métier de professeur des écoles depuis 8 ans dont 2 années en IME, missionnée par l'éducation nationale, je suis chargée de l'enseignement de la classe, et de l'aide pédagogique aux élèves. J'élabore un projet pédagogique autour de l'enfant après l'évaluation des attentes des parents et de l'enfant, des besoins et de ses capacités, et en relation avec le projet de l'établissement qui l'emploie.
Mon rôle : éveiller chez eux

l'intérêt pour le monde qui les entoure, leur apprendre à lire, à écrire, à compter...

Je conçois, avec l'aide de mon éducatrice, un programme d'activités sur l'année en tenant compte des indications, et contre-indications des différents professionnels du pôle thérapeutique, de la disponibilité des locaux, du nombre d'enfants et du matériel disponible. Durant l'année scolaire, l'enseignant et l'éducateur, en parfait binôme, échangent au quotidien avec les autres membres de l'équipe de l'IME.

Nos élèves sont répartis

04



« J'exerce mon métier de monitrice-éducatrice à St Réal depuis plus de 30 ans dont plusieurs années en internat. J'ai eu la possibilité il y a quelques années de travailler en journée auprès d'enseignants et je ne regrette pas ce choix. Je travaille en binôme dans la classe de Stéphanie Gardet-Chimot depuis 2 ans, notre duo s'appuie sur la complémentarité de notre travail. J'accompagne chaque enfant dans son projet en adaptant ma posture éducative pour chacun d'entre eux. Je me charge de l'organisation au sein de la classe à savoir la gestion des prises en charge des enfants, le quotidien,

le lien avec les collègues d'internat, l'organisation lors des sorties scolaires. Nos partenariats, dont l'association Zicomatic fait partie depuis quelques années, permettent à ces enfants porteurs de handicap de mieux appréhender, comprendre et accepter leur différence. Ils se sentent plus en confiance. Notre duo fonctionne bien, les enfants sont contents de venir chaque matin et c'est ce qui compte !

Cathy Grand,
monitrice éducatrice à l'IME St Réal

en petits groupes, ils sont encadrés par des éducateurs spécialisés, des moniteurs éducateurs, des aides médico-psychologiques ou des éducateurs techniques.

Les prises en charge paramédicales telles que l'orthophonie, la psychomotricité, la psychologie, l'ergothérapie sont ajoutées au projet scolaire. Elles font partie du projet global de l'enfant.

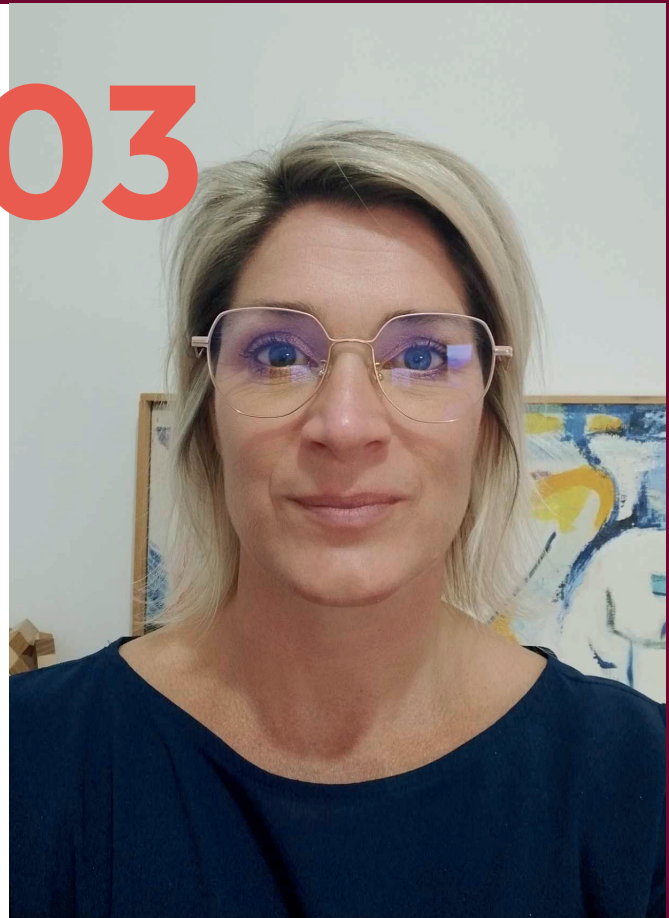
Chaque enfant de l'IME bénéficie d'un « Projet Individualisé d'Accompagnement ». Ce projet fixe les accompagnements adaptés et les pratiques éducatives que les professionnels de l'établissement doivent mettre en œuvre en fonction des besoins de l'enfant pris en charge. Il est encadré par Cathy Grand l'éducatrice de la classe.

Les IME, sont des vrais acteurs de l'inclusion. Souvent, les parents craignent l'aspect « ségrégatif » de l'orientation en IME. Heureusement, depuis longtemps, il a été demandé aux établissements du secteur médico-éducatif d'être au service de l'inclusion scolaire, et de la favoriser pour chacun de leurs élèves, dès qu'ils en ont la possibilité. C'est à travers cette réflexion, que nous nous sommes tournées vers les associations et les collectifs en capacités d'offrir à nos élèves une inclusion favorable à leurs attentes.

Et c'est avec une énorme joie que nous avons découvert l'association Zicomatic. Un vrai plus, pour l'accompagnement de nos jeunes.

L'inclusion se développe aujourd'hui de plus en plus avec nos associations locales et nous ne pouvons que nous en féliciter.

03



Ces inclusions organisées autour de la musique nous permettent de lutter contre l'isolement de nos enfants en situation de handicap.

L'association Zicomatic est venue à plusieurs reprises dans notre établissement pour partager avec nos jeunes des temps musicaux qui ont su émouvoir les élèves, et les adultes encadrants. Des temps en classe, mais aussi collectifs (pour la fête de fin d'année scolaire de l'IME). Nous nous sommes également déplacés dans leur local le Cozi'Café à St Alban Laysse, pour apprendre à se relaxer (temps de médiation). Un très bon moment de partage transgénérationnel. Un grand Merci à eux pour ces moments forts en émotion. »

Stéphanie Gardet-Chimot
institutrice spécialisée à l'IME St
Réal à Saint Jean de la Porte



Le Makaton, communication alternative et améliorée





En lien avec plus de 200 structures du médico-social de la région AURA, l'association Zicomatic est consciente des besoins de ce public qui rencontre des difficultés pour s'exprimer et de comprendre les autres.

Avec nos nombreuses interventions au sein de ces structures et l'ouverture de notre café associatif inclusif et culturel, il nous a paru pertinent, voir nécessaire, de nous former à l'utilisation de matériels divers, aux pictogrammes et aux signes. Céline, salariée de l'association et maman d'une jeune fille en situation de handicap avec des troubles d'apprentissages et de langages importants, est partie en formation MAKATON pendant 6 journées.

Le MAKATON kesako ?

MAKATON est le nom d'un système mis au point en 1973-74 par Margaret WALKER, orthophoniste britannique pour répondre aux besoins d'enfants et d'adultes souffrant de troubles des apprentissages et de la communication. C'est un programme de langage original proposant un vocabulaire de base, un vocabulaire additionnel et un vocabulaire supplémentaire. C'est une approche pédagogique multimodale et structurée qui a été

conçue pour faciliter les apprentissages fondamentaux de la communication, du langage oral, de la lecture et de l'écriture.

Gateau		 <small>Gâteau, biscuit</small>
Dormir		

Une solution aux troubles du langage par la parole, les signes et les pictogrammes. Une façon « d'éclairer » les mots !

Un atelier Makaton au Cozi' Café!

Dorénavant, Céline anime les ateliers Makaton ouverts aux adhérents, une fois par mois. Avec pour ambition de sensibiliser aux différents outils de communications, de faire découvrir quelques signes en lien avec les habitudes de la vie quotidienne, créer des temps d'échanges entre les participants et faire découvrir des musiques et chants signés. Ces ateliers sont accessibles aux personnes en situation de handicap physique et mentale, mais également aux professionnels du médico-social et à toutes les personnes curieuses de découvrir une façon différente de communiquer !



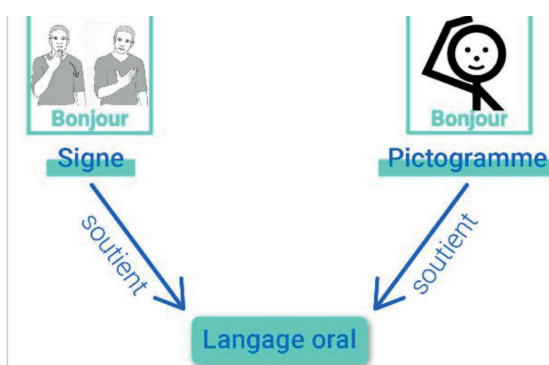
Comment communiquer ?

Les concepts utilisés dans le programme sont répartis entre un vocabulaire de base, un vocabulaire additionnel et un vocabulaire supplémentaire :

- Le **vocabulaire de base** rassemble un nombre limité de concepts simples essentiels dans la vie quotidienne. Ce vocabulaire de base est enseigné lors d'une formation et constitue le fondement du programme.
- Le **vocabulaire additionnel** regroupe des concepts relatifs aux évolutions technologiques de la société.
- Le **vocabulaire supplémentaire** est plus étendu. Il est organisé de manière thématique et permet d'aborder de nombreux domaines de la vie quotidienne et de multiples expériences de vie. En fonction des besoins individuels, il permet, en association avec le vocabulaire de base, d'enrichir et d'élargir les possibilités d'échanges.

A chacun des concepts correspondent un ou plusieurs pictogrammes Makaton ainsi qu'un ou plusieurs signes issus de la langue des signes du pays d'implantation. Les pictogrammes et les signes sont conçus pour être utilisés en accompagnement de la parole, du mot écrit, ou seuls. Ils offrent une représentation visuelle

isaac		OCTOBRE MOIS INTERNATIONAL DE LA CAA Communication Alternée et Améliorée		Tableau de communication en bibliothèques									
OUI	moi, je	vouloir	avoir	savoir	livre	exposition	internet	bibliothèque	NON				
bonjour	toi, tu / vous	aimer	je n'ai pas comparé	venir	jeux	oeuvre d'art	pièce d'identité	WC	bien				
merci	encore	chercher	écrire	CD	bande dessinée	animation	justificatif de domicile	grand	pas bien				
au-revoir	ne pas	conseiller	s'inscrire	DVD	manga	adulte	nom	petit	facile				
pourquoi	quand?	emprunter	rendre	documentaires	magazines	enfant	prénom	ancien	difficile				
est-ce que?	où?	aider	échanger	carte	roman	photo	âge	nouveau	après				



du langage, améliorent ainsi la compréhension et facilitent l'expression.

Qui utilise ce programme de langage ?

Le MAKATON répond aux besoins d'une large population d'adultes et d'enfants atteints de troubles associés à des handicaps divers : retard mental, troubles du neurodéveloppement, polyhandicap, troubles spécifiques du langage, atteintes neurologiques affectant la communication.

A qui s'adresse le MAKATON ?

Le MAKATON s'adresse également à l'entourage de la personne en situation de handicap : parents, orthophonistes, éducateurs, psychomotricienne..., afin d'utiliser le même mode de communication et faciliter ainsi son apprentissage.

Objectifs du MAKATON

Lorsqu'une personne n'arrive pas à parler ou a beaucoup de mal à s'exprimer et à se faire comprendre, elle est plus vulnérable surtout si elle vit seule. L'impossibilité de communiquer entraîne bien souvent un rejet de la part des autres adultes ou enfants pour lequel l'usage de la parole est facile. Cela peut commencer par l'école (c'est notamment le cas pour les enfants atteints de troubles du neurodéveloppement), ce qui engendre de la frustration, voir de la colère chez l'enfant qui subit cette mise à l'écart et parfois même des moqueries. Son agressivité ne fait qu'exacerber cet isolement car l'entourage ne comprend pas toujours les raisons de ce comportement.

La communication alternative et améliorée permet de pallier ce rejet de la société et à bien d'autres objectifs et avantages :

- Diminuer les troubles du comportement
- Etablir une communication fonctionnelle.
- Améliorer la compréhension et favoriser l'oralisation.
- Structurer le langage oral et le langage écrit.
- Permettre de meilleurs échanges au quotidien.
- Accroître l'autonomie de la personne.
- Optimiser l'intégration sociale.



Sur le terrain

Zoom sur les héros du quotidien

La mise en place de référent(e)s handicap dans les hôpitaux, est apparue grâce à un arrêté interministériel qui démontrait que de nombreuses personnes en situation de handicap avaient des appréhensions par rapport aux soins.

La création de ces missions handicap a été un travail de collaboration avec deux grandes associations : APF et APEI. Elles se sont appuyées sur cet arrêté et se sont questionnées, notamment sur le choix du professionnel de santé devenant référent handicap.

Selon le décret n°20221679, un référent handicap a pour mission : d'identifier les besoins spécifiques du patient, de coordonner les moyens à mettre à disposition pour y répondre, de conseiller et d'accompagner dans l'accueil et la prise en charge ainsi que d'assurer la diffusion des connaissances et des bonnes pratiques, particulièrement en ce qui concerne les prises en charge urgentes.

C'est pourquoi, il a été décidé que la référente handicap serait une infirmière, son métier

permettant d'être proche des patients, et de les accompagner dans leur parcours de soins.

Toute personne en situation de handicap faisant la demande peut être accompagnée (handicap psychique, moteur, cognitif, sensoriel...) mais très peu pour les sourds et muets car un autre dispositif est mis en place au sein de l'hôpital appelé UASS.

Au début de la mise en place de la mission, les référentes handicap ont été beaucoup sollicitées par les structures médico-sociales du département : IME, MAS, APEI, FAM, FDV... Puis, les médecins traitants ainsi que les mandataires judiciaires les ont mises à contribution. Enfin, ce sont les patients et les parents qui ont été demandeurs.

Depuis la création de ce dispositif, 529 personnes ont été accompagnées.

A l'hôpital de Chambéry, les personnes en situation de handicap sont accompagnées par 2 référentes au grand cœur

Anne et Sylvia sont là pour vous aider si vous avez besoin d'un conseil ou d'une personne ressource pour :

- anticiper votre venue, celle d'un proche ou d'un résident,
- faire le lien avec les professionnels de l'hôpital,
- aider lors d'une consultation, un examen ou une hospitalisation,
- gérer une demande spécifique (matériel adapté, compétence spécifique, visite à blanc, horaires...).

Anne Bouvier est infirmière, elle est la première personne devenue référente handicap en octobre 2018. Elle est arrivée avec déjà un projet important en tête, aujourd'hui appelé : Handi Hôpital des nounours. Ce projet a pour objectif d'aider les enfants en situation de handicap à se familiariser avec les soins et à dédramatiser leur vision de l'hôpital. Il permet au sein des structures médico-sociales, de faire de l'éducation aux soins, les enfants découvrent ainsi les premiers soins sur des nounours lors d'ateliers.

En mars 2019, Sylvia Brandelong, infirmière également, a rejoint Anne au centre hospitalier Métropole de Savoie.

Contact : 04.79.96.58.77. - referent.handicap@ch-metropole-savoie.fr

Site internet - rubrique «hôpital facile» : ch-metropole-savoie.fr







Rencontre

Jean-Michel Rallet, partenaire de l'association Zicomatic

Jean-Michel est auteur, comédien et humoriste. Pendant 30 ans il a travaillé dans le Capital Investissement jusqu'à ce qu'un Changement de Vie (In)Volontaire (le titre de son spectacle) le remette sur le chemin de ses rêves d'adolescent.

Quel type d'humoriste es-tu ?

Je joue un One Man Show dans lequel il y a 200 jeux de mots et figures de style. Le personnage Mimi le Puissant que je campe sur scène est milliardaire, arrogant, climato sceptique mais aussi grotesque. Avec 2nd voire 3ème degré, je déchiffre les maux de notre société.

Quel est la spécificité de ton spectacle ?

Je joue régulièrement gratuitement au profit d'associations pour l'intégration par le sport et la culture de personnes handicapées.

Pourquoi souhaites-tu t'engager pour les autres ?

J'ai des amis touchés directement par le handicap qui reste la 1ère source de discrimination. Comme ça a bien « marché » dans ma vie professionnelle, j'ai créé un fond de dotation pour supporter des projets.

Un souvenir marquant avec Zicomatic ?

Dans l'idée « la culture pour tous », j'ai offert mon créneau de relâche au Festival d'Avignon à Zicomatic. Et Clément a offert un concert à des personnes venues avec l'APF et d'autres venues de Savoie.

Tes rêves ?

Jouer à l'Olympia pour mon spectacle, et une famille unie et en bonne santé... le reste suivra !







Rencontre

Karine Henné et Céline Dumon, salariées de l'association.

Pourquoi cet engagement auprès de l'association Zicomatic ?

Karine : Cet engagement est un moyen d'épanouissement personnel au départ. Bénévole de l'association Zicomatic en 2015 puis salariée depuis 2022, cela fait 9 ans que j'ai rejoint l'équipe et je garde le même engagement, la même motivation et surtout la même fierté.

Céline : Maman d'une jeune fille en situation de handicap, j'ai connu l'association en 2014, grâce à l'exposition de photos « Un regard différent sur le handicap ». En effet, à l'époque ma fille était accueillie aux Mésanges, un centre pour enfants polyhandicapés. Lors d'une intervention de l'association dans la structure, ma fille a été prise en photo par une équipe professionnelle et voilà mon bébé qui se retrouve sur une expo sur des bâches de 2 mètres de haut ! Quelle fierté pour moi et quel honneur d'être invitée à ce vernissage dans le hall du Phare de Chambéry !

Après l'annonce du handicap de ma fille et surtout après ses gros soucis de santé, je voulais m'engager dans une association en lien avec le handicap et c'est dans l'association Zicomatic que j'ai trouvé ma place. Offrir du bonheur aux personnes en situation de handicap, quoi de plus beau ! L'association aborde le handicap en toute simplicité, sans jugement et avec une légèreté qui fait du bien, en parallèle des soucis de notre quotidien de parents/aidants !

Un souvenir marquant ?

Karine : Je vis très souvent des moments indescriptibles depuis que notre bureau est installé au sein du Cozi' Café. Chaque moment est magique, rempli de partage des différences et des

richesses de chacun. Toutes ces rencontres sont des leçons de vie qui nous invitent à la bienveillance, à l'empathie et à l'ouverture d'esprit.

Céline : Je suis bénévole et salariée de l'association, mais j'ai eu l'occasion de participer au festival « En scène pour Zicomatic », en tant que maman avec ma fille, dans le public. Et ce fut un moment très fort pour moi ! Le regard des autres peut être pesant dans les lieux de droits communs avec une enfant peu commune ! Mais ce jour-là, ma fille a pu s'exprimer, danser, crier, bouger sans que personne n'y prête attention et moi j'ai pu passer un magnifique moment sans stress et sans difficultés !

Si tu avais un souhait pour l'avenir ?

Karine : J'aimerais éveiller les consciences sur le handicap invisible. En effet, étant moi-même porteuse d'un handicap invisible (je suis atteinte de fibromyalgie), l'incompréhension et le manque d'indulgence de mon entourage a pu être difficile d'un point de vue relationnel ou lors de la vie en société. Nous sommes pour le moment trop perçus comme des hypocondriaques, pourtant chaque jour il faut se faire violence car les douleurs sont bien présentes. Osons en parler sans être jugé !

Céline : Je souhaite qu'un jour on ne parle plus d'inclusion, je ne comprends pas ce mot ! Ma fille aussi différente soit-elle n'a pas besoin d'être incluse dans notre société, elle en fait déjà partie il me semble... Elle n'a pas le même parcours, elle communique différemment, elle va dans une école pour enfants extraordinaires mais elle a les mêmes besoins que tout le monde !
« Les gens ont tous quelque chose en commun : ils sont tous différents ! » Robert Zend



**Lutter contre l'isolement d'enfants
et adultes en situation de handicap
grâce à la culture**

Offrir des projets culturels

Sensibiliser le public

Valoriser l'image du handicap



WWW.ZICOMATIC.NET

BILAN

Chiffres clés 2023

Plus de 1600 adhérents

Plus de 200 structures médico-sociales
bénéficiaires de nos actions

Plus de 90 projets offerts

Plus de 4 300 élèves sensibilisés

Plus de 50 000 personnes ayant déjà vu
l'exposition dans plus de 30 lieux d'exposition
en France



À nos côtés, ils y croient !



**Merci à tous les partenaires et à tous les bénévoles
qui font vivre l'association Zicomatic depuis 2006.**

Nous contacter :



zicomatic@live.fr



Le Cozi' Café :

32 place des Tournelles,
73230 St Alban-Leysses



www.zicomatic.net

Siège social :

Mairie, place de l'Hôtel de ville,
73490 La Ravoire

Siège administratif :

41 rue du Mont Peney
73230 St Alban-Leysses

Retrouvez nous sur :



Merci aux bénévoles et salarié.e.s qui ont participé à la préparation de ce magazine : Thierry Carles, Céline Dumon, Clément Dumon, Maë Dumon, Virginie Dupeyre, Pascale Guillon, Kariné Henné, Nathalie Pigache, Pascale Rupi, Pascale Vivion, Christine Bonnet

Crédit photo du magazine : Juliette Pronchery, Stéphanie Billard, Caroline Moureaux, Art Photo.



Envie de nous rejoindre ?

Si vous croyez en notre action et partagez notre envie d'agir, n'hésitez pas à soutenir ou à rejoindre cette formidable aventure humaine qu'est Zicomatic.



ZICO·MATIC